

一、注意事項說明

1. 每校每學期至多申請 3 次。
2. 申請表內容依據有勾選的選項者皆為必填。
3. 專案教師入校係屬深度陪伴性質，非以大型工作坊或研習活動為辦理方向，爰申請人數以 20 人以內為佳，超過 30 人原則上不予通過。
4. 請於期程內申請，倘審核通過後臨時取消邀約，學校須負擔專案教師已發生之車(機)票、住宿等因取消衍生之費用。
5. 申請後請注意信箱有無通知信，並核對申請日期及時間。
6. 前次申請未填寫回饋單，完成結案程序者，本計畫得不受理後續申請。
7. 通過申請者，請務必主動聯繫專案教師，除瞭解課程內容外並提供必要之協助。

二、111 學年度 **下學期** 申請期程：

▶請於期程內申請(逾期不受理)：

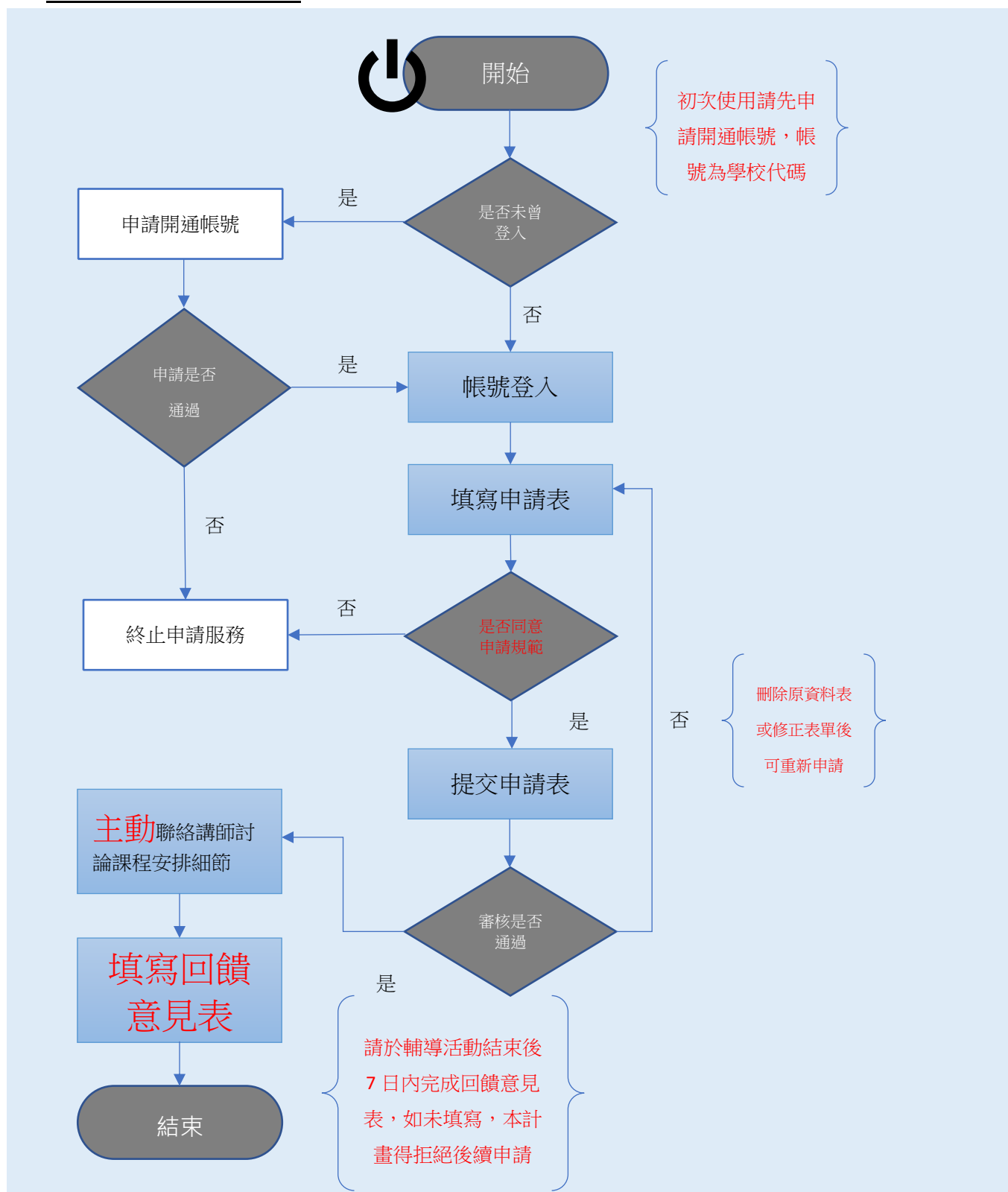
第1梯次申請
開放時間

• 112年1月3日至112年1月13日

第2梯次申請
開放時間

• 112年2月15日至112年3月2日

三、學校申請流程圖：



四、操作步驟：

步驟一：使用桌電或筆電，輸入網址「<https://ctcs.cloud.ncnu.edu.tw/Pages/index.aspx>」進入首頁。

步驟二：輸入帳號及密碼(初次登入請先參照步驟三來申請開通帳號，**帳號為校代碼**)。

The screenshot shows the login interface of the 'Application Platform for Central Guidance Specialist Teachers'. At the top, there is a blue header with the text '申請中央輔導團專案教師入校諮詢輔導平臺'. Below the header, there is a navigation bar with '首頁' on the left and '登入' on the right. The main content area features a dark overlay with a login form. The form includes two input fields: '請輸入帳號' and '請輸入密碼'. Below these fields are three buttons: '登入', '忘記密碼', and '開通帳號'. A red message at the bottom of the overlay reads '未曾登入過請先開通帳號'. The background of the page is a blurred image of people in a meeting.

步驟三(若非初次登入可略過)：輸入帳號(**校代碼**)、密碼(**帳號開通後的密碼**)、申請人姓名、信箱(**請務必填寫可聯絡的信箱，以便收到相關的通知信件**)、學校處室電話(**管理員會以電話做認證，請務必確認電話正確無誤**)後按申請，等候管理員審核，審核通過後即可登入。

The screenshot shows the registration interface of the 'Application Platform for Central Guidance Specialist Teachers'. At the top, there is a blue header with the text '申請中央輔導團專案教師入校諮詢輔導平臺'. Below the header, there is a navigation bar with '首頁' on the left and '登入' on the right. The main content area features a dark overlay with a registration form. The form includes several input fields: '帳號：請輸入帳號(學校代碼)', '密碼：請輸入密碼(開通帳號後請以設定的密碼登入)', '姓名：請輸入申請人姓名', and '信箱：請輸入聯絡信箱'. There is also a dropdown menu for '學校處室電話' with '02' selected, and a '分機' field. A '申請' button is at the bottom. A red message in the middle of the form reads: '※ 請符合密碼設定原則 (密碼需為大寫字母、小寫字母、數字、特殊符號的組合)，及字元 9 碼以上規範。特殊字元包含：!@#\$%^&*?~`f()'. Below the form, another red message reads: '按下申請按鈕後系統將通知管理員進行審核，管理員會以電話做認證，請務必確認電話正確無誤。如有操作上的疑問請參考：[平臺操作說明](#)'. The background of the page is a blurred image of people in a meeting.

步驟四：第一次登入後，請先至「學校基本資料設定」頁面，確認信箱與電話正確無誤。

基本資料管理

帳號: [input]
 學校名稱: [input]
 使用者姓名: [input]
 使用者職稱: [input]
 電子信箱: [input] 請務必填寫可連絡的信箱，以便收到相關的通知信件。
 聯絡電話: [input]
 學校地址: [input]
 [編輯]

修改密碼

舊密碼: [input]
 新密碼: [input]
 確認新密碼: [input]
※ 請符合密碼設定原則 (密碼需為大寫字母、小寫字母、數字、特殊符號的組合)，及字元 9 碼以上規範。
 特殊字元包含: ! @ # \$ % ^ * ? _ ~ f ()
 [編輯]

請填寫正確可聯繫之信箱及電話

步驟五：完成步驟四後，點選「學期別列表」，選擇「檢視申請表」。

首頁 學期別列表 學校基本資料設定 登出

學期別列表

學期別	學期區間	學校申請區間	日期開放區間	檢視申請表
1111	2022-08-30 ~ 2023-01-19	2022-08-15 12:00 ~ 2022-08-22 23:59	2022-08-30 ~ 2023-01-19	檢視申請表
	2022-02-11 ~ 2022-06-30	2022-03-21 12:00 ~ 2022-04-07 23:59	2022-04-18 ~ 2022-06-30	檢視申請表

步驟六：點選「新增申請表」。

申請表管理

新增申請表 新增申請表

學校申請專案教師每學期3次，每次至多(含交通路程所需花費的時間)。學校應於服務日期結束7日內完成回饋。

回饋	學期別	主題名稱	時間	申請進度	檢視申請表	檢視同時間段申請學校	刪除、取消申請表
--	1102	-	--	未送出	<input type="button" value="檢視"/>	--	<input type="button" value="刪除"/>

步驟七：確認並同意遵守申請規範。

- 一、申請學校可於本署專案教師服務網站登錄預約之主題、時間與地點，每校每學期至多3次，每次至多2日；若為跨區聯合辦理，則以主辦學校申請額度為主。
 - 二、申請學校無須提供鐘點費與交通費，如為交通不利之學校，請適時提供入校交通、膳宿協助；如同一時段有多校同時申請，以跨區聯合學校優先審核通過，本署得依學校區域性與需求性指派專案教師優先入校輔導。
 - 三、請於期內申請，倘審核通過後臨時取消預約，學校須負擔專案教師已發生之車(機)票、住宿等因取消衍生之費用。
 - 四、學校申請專案教師入校諮詢輔導合作產生之教案、示例，著作權歸原創作者所有，本署擁有參與本計畫之教案無償使用權，作為推動國民中小學課程與教學之用，包含為教育目的之重製、公開播放、網路公開傳輸等權利。
 - 五、產出教案、示例倘有涉及相關著作權、肖像權、個人資料法律責任及隱私權等事項，學校應負法律責任。
 - 六、申請學校應協助確認專案教師之到校時間，並提供專案教師諮詢輔導。
- 本申請人已知悉本計畫之相關規訂，並了解規定事項。
 同意 不同意

確認

務必詳讀本計畫之申請規範，
同意遵守本計畫之規定後才能
繼續申請

步驟八：點選「檢視」，查看申請表內容。

申請表管理

新增申請表
學校申請專案教師每學期3次，每次至多2日(學校選擇研習時間時無須考量交通路程所需花費的時間)。
學校應於服務日期結束7日內完成回饋。

回饋	學期別	主題名稱	時間	申請進度	檢視申請表	檢視同時間段申請學校	刪除、取消申請表
--	1111	-	--	未送出	檢視	--	刪除

步驟九：下拉頁面，點選「編輯申請表」，開始編輯申請表內容。

是否為深度陪伴學校：(本欄位由專案教師填寫) 是 否

教師審查結果說明：(本欄位由專案教師填寫)：

無

審核結果說明(本欄位由審核人員填寫)：

無

學校取消申請原因：

無

教師取消申請原因：

無

編輯申請表

步驟十：表內各項內容為**必填欄位**，請完成填寫。

參與人數：

研習時間：

研習地址：

研習地點：

交通方式：

最近的高鐵站：

是否提供接駁：是 否

接駁地點與說明：

是否供膳：是 否

聯絡人姓名：

聯絡人職稱：

聯絡電話：

電子信箱：

1. 參與人數請填寫預期參與人數
2. 研習時間**免**計入交通時間，填寫學校規劃之研習時間即可，以 0.5 天為單位。
(*此會影響到**步驟十一**之時間選擇，若欲申請一天以上，請下拉選擇對應的時間)
3. 研習地點請填寫研習辦理地點
4. 聯絡電話、電子信箱，請填寫可聯繫之電話及信箱，如為市話請記得填寫區碼。

選擇日期: 2022-02-11

※紅色表示該時段已有學校申請審核通過
 ※綠色表示該時段可申請
 ※灰色表示請該時段無空閒

上午	下午	電子郵件
彭再堅		

7	8	9	10	11	12	13
14	15	16	17	18	19	20
21	22	23	24	25	26	27
28						

記得按儲存提交

步驟十一：申請表內容填寫完畢後，點選「選擇時間」選擇授課教師授課時間(可分為上午及下午)及日期(**綠色日期為教師有空時間**)。

步驟十二：確認申請表內容及日期無誤後，點選儲存並提交申請表。

步驟十三：申請審核通過且輔導活動結束後，請於 7 日內到系統上完成回饋，首先至申請表管理頁面點擊「回饋」。

申請表管理

新增申請表

學校申請專案教師每學期3次，每次至多... (所需花費的時間)。
 學校應於服務日期結束 7 日內完成回饋。

回饋	學期別	主題名稱	時間	申請進度	檢視申請表	刪除、取消申請表
<input type="button" value="回饋"/> 狀態: 尚未送出	1101	課程一	2021-09-01 上午~2021-09-02 下午	已通過審核	<input type="button" value="檢視"/>	<input type="button" value="取消"/> <input type="text" value="請輸入取消原因"/>

點擊回饋按鈕

步驟十四：填寫完回饋單後，按「送出」即可。

一、「申請中央輔導團專案教師入校諮詢輔導」採用線上申請方式，對行政減量(如免送計畫、免經費核銷)有幫助。
非常同意 同意 普通 不同意 非常不同意

二、如果後續有機會我願意繼續申請中央輔導團專案教師入校諮詢輔導計畫。
非常同意 同意 普通 不同意 非常不同意

三、本次申請的實際參與人數：

四、對於「申請中央輔導團專案教師入校諮詢輔導」計畫之建議：

回饋填寫完畢且確認無誤後請按送出完成回饋

